



பிஷிக்குர்புரபிக்குரிநாமி
PEMERINTAH PROVINSI BALI
 திணைபிப்புகுறகாதி
DINAS PERHUBUNGAN

புலகாதிபிப்புகுறகாதி
UPTD. PUSAT PENGENDALIAN LALULINTAS ANGKUTAN JALAN

தலைநகர்புலகாதிபிப்புகுறகாதிபிப்புகுறகாதி(புலகாதி)
 JALAN KAPTEN COK. AGUNG TRESNA I NOMOR 1 DENPASAR-BALI (80235).
 தொலைபேசி(0361) 224436, 227730.
 TELEPON (0361) 224436, 227730.

Denpasar, 2 Januari 2024

K e p a d a

Yth. Kepala Biro Organisasi

Setda Provinsi Bali


di-

tempat

SURAT PENGANTAR

NOMOR : B.34.044.2/16/UPTD.PPLLAJ/DISHUB

NO	URAIAN	BANYAKNYA	KETERANGAN
1	Laporan Inovasi Pelayanan Publik "Layanan Siaran Langsung Kondisi Arus Lalu Lintas Melalui RRI Pro 1".	1 (satu) gabung	Bersama ini dikirim untuk dapat dipergunakan sebagaimana mestinya. Terimakasih.

 Ditandatangani secara elektronik oleh :
KEPALA UPTD.
MOHAMAD SOFYAN
 NIP. 19690420 199103 1 013

Tembusan :
 Kepala Dinas Perhubungan Provinsi Bali



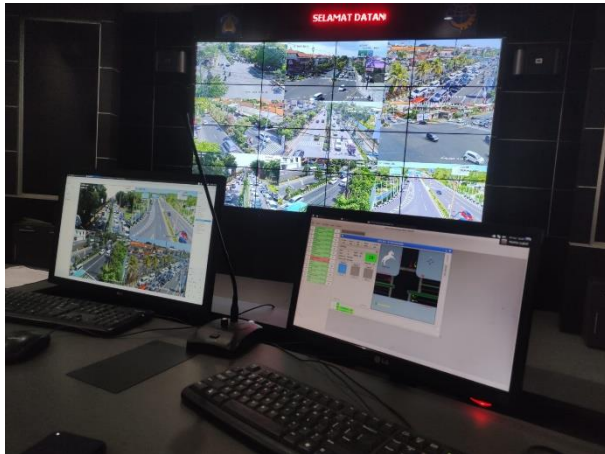
Balai
**Sertifikasi
 Elektronik**

Dokumen ini telah ditandatangani secara elektronik menggunakan sertifikat elektronik yang diterbitkan oleh BSrE



INOVASI PELAYANAN PUBLIK

“LAYANAN SIARAN LANGSUNG KONDISI ARUS LALU LINTAS MELALUI RRI PRO 1”



**UPTD. PUSAT PENGENDALIAN LALU LINTAS ANGKUTAN JALAN
DINAS PERHUBUNGAN PROVINSI BALI
TAHUN 2023**



**Balai
Sertifikasi
Elektronik**

Dokumen ini telah ditandatangani secara elektronik menggunakan sertifikat elektronik yang diterbitkan oleh BSrE



1. Judul Inovasi Pelayanan Publik
“Layanan Siaran Langsung Kondisi Arus Lalu Lintas Melalui RRI Pro 1”

2. Deskripsi

Area Traffic Control System atau yang lebih dikenal dengan istilah ATCS adalah suatu sistem pengendalian lalu lintas berbasis teknologi informasi pada suatu kawasan yang bertujuan untuk mengoptimalkan kinerja jaringan jalan melalui optimasi dan koordinasi pengaturan lampu lalu lintas di setiap persimpangan.

ATCS terdiri dari beberapa sistem utama yaitu :

- *Server & Workstation* yang berfungsi sebagai pusat operasional untuk memonitor dan mengontrol kondisi lalu lintas dari seluruh persimpangan dalam satu area
- *Wall Map* yang berfungsi menyediakan informasi status dan kondisi dari *Local Controller*
- *Local Controller* yang berfungsi sebagai pengontrol persimpangan
- *Video Surveillance* yang berfungsi untuk memantau melalui jaringan kamera CCTV

Fungsi:

- Mengatur waktu sinyal di persimpangan secara responsif dan terkoordinasi
- Dalam keadaan tertentu, memberikan waktu hijau pada kendaraan yang memiliki prioritas (Pemadam Kebakaran, Ambulance, VVIP, Konvoi, Dll) sesuai dengan UU No. 22 Tahun 2009 Pasal 134
- Menyampaikan informasi kondisi lalu lintas dan alternatif lintasan jika terjadi kemacetan (penumpukan kendaraan pada ruas jalan)
- Menyediakan rekaman data lalu lintas, kejadian kecelakaan, dan kejadian lainnya di persimpangan

Tujuan:

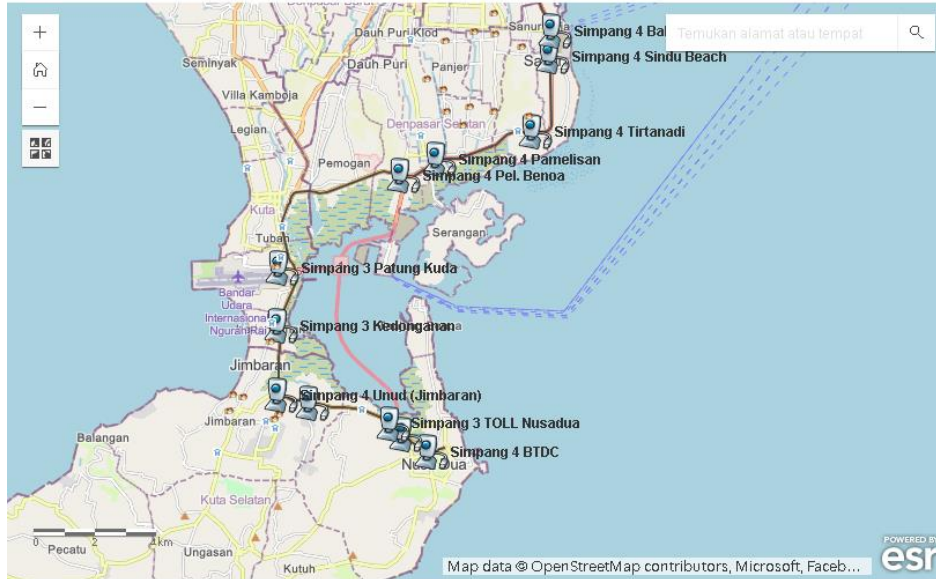
- Terciptanya optimasi kinerja jaringan jalan
- Mewujudkan sistem lalu lintas dan angkutan jalan yang aman, selamat dan berwawasan lingkungan
- Mengurangi jumlah dan beban petugas pengatur lalu lintas di persimpangan
- Meningkatkan kualitas pelayanan dalam pengaturan lalu lintas dan angkutan umum Trans Metro Dewata
- Untuk mencapai kinerja lalu lintas yang optimal dengan meminimalkan tundaan di setiap simpang yang dikoordinasikan dan mempersingkat waktu tempuh, dan salah satu strategi dalam upaya pengurangan emisi dari sektor transportasi



Balai
Sertifikasi
Elektronik

Dokumen ini telah ditandatangani secara elektronik menggunakan sertifikat elektronik yang diterbitkan oleh BSrE





Gambar . Lokasi ATCS pada Sepanjang Bypass Ngurah Rai

Lokasi ATCS pada sepanjang Bypass Ngurah Rai yakni pada:

1. Sim pang 4 Padang Galak
2. Sim pang 4 Bali Beach
3. Sim pang 4 Sindu
4. Sim pang 4 Tirtanadi
5. Sim pang 4Pamelisan
6. Sim pang 4Pel. Bena
7. Sim pang 3 Patung Kuda
8. Sim pang 3 Kedongan
9. Sim pang 4 Unud (Jimbaran)
10. Sim pang 3 Taman Griya
11. Sim pang 3 Tol Nusa Dua
12. Sim pang 4 Tanjung Bena
13. Sim pang 4 BTDC

3. Hasil capaian Inovasi:

Dengan adanya siaran kondisi arus lalu lintas melalui RRI Pro 1 dapat membantu mencapai tujuan ATCS kepada masyarakat umum. Berikut beberapa hal yang diharapkan dengan adanya siaran kondisi arus lalu lintas melalui RRI Pro 1:

1. Informasi Real-Time: Siaran lalu lintas melalui RRI Pro 1 dapat memberikan informasi lalu lintas secara real-time. Hal ini membantu pendengar untuk mengetahui kondisi jalan, kecelakaan, atau peristiwa lainnya yang dapat memengaruhi perjalanan mereka.



Balai
Sertifikasi
Elektronik

Dokumen ini telah ditandatangani secara elektronik menggunakan sertifikat elektronik yang diterbitkan oleh BSrE



2. Pembaruan Perjalanan: Pendengar dapat mendapatkan pembaruan mengenai kondisi jalan raya dan rute alternatif yang dapat mereka ambil untuk menghindari kemacetan atau masalah lalu lintas lainnya. Informasi ini dapat membantu mereka merencanakan perjalanan dengan lebih efisien.

3. Pengaturan Lalu Lintas: Informasi terkait dengan pengaturan lalu lintas, seperti penutupan jalan atau pekerjaan konstruksi, dapat disampaikan melalui siaran RRI Pro 1. Pendengar dapat merencanakan rute mereka dengan memperhitungkan pengaruh dari peristiwa tersebut.

4. Pengurangan Kecelakaan: Dengan adanya informasi lalu lintas yang akurat, para pengemudi dapat menghindari situasi berpotensi berbahaya atau mengambil langkah-langkah pencegahan yang diperlukan, sehingga dapat membantu mengurangi kecelakaan lalu lintas.

5. Efisiensi Waktu: Informasi lalu lintas yang diperoleh melalui siaran RRI Pro 1 dapat membantu para pendengar untuk menghemat waktu perjalanan mereka dengan memilih rute yang paling efisien dan menghindari kendala lalu lintas.

6. Keterlibatan Masyarakat: Siaran lalu lintas melalui RRI Pro 1 juga dapat melibatkan masyarakat dalam upaya menjaga keamanan dan ketertiban lalu lintas. Masyarakat dapat memberikan informasi tentang kejadian di jalan atau memberikan laporan lalu lintas kepada stasiun RRI Pro 1 setempat.

Dengan menyediakan informasi yang relevan dan berguna, siaran lalu lintas melalui RRI Pro 1 dapat menjadi alat yang efektif dalam membantu masyarakat mengelola perjalanan mereka dengan lebih baik dan menjaga keamanan di jalan raya.

4. Standar Pelayanan:

Kami dari UPTD PPLLAJ telah melaksanakan kewajibannya melayani masyarakat dengan memberikan informasi layanan kondisi lalu lintas secara langsung melalui siaran radio



Balai
Sertifikasi
Elektronik

Dokumen ini telah ditandatangani secara elektronik menggunakan sertifikat elektronik yang diterbitkan oleh BSrE

